

Селиванов В.В. Субъект, личность и мышление // Современная психология: Состояние и перспективы исследований. Часть 3. Социальные представления и мышление личности: материалы юбилейной научной конференции ИП РАН, 28-29 января 2002. – М.: Изд-во «Институт психологии РАН», 2002. - С. 71-87 (16 стр.)

## **СУБЪЕКТ, ЛИЧНОСТЬ И МЫШЛЕНИЕ**

Селиванов В.В.

Личность как индивидуальность и как субъект сегодня является необходимым условием поступательного развития общества, его полноценного существования. Утверждение субъектности и индивидуальности другого становится девизом (пусть пока неотчетливо осознанным) социальных и межличностных отношений, большинства психологических исследований природы человека, насущной необходимостью для оптимального функционирования различных общественных институтов. Большая, если не решающая, роль в этих социальных процессах принадлежит психологии, особенно психологическим исследованиям человека как реального субъекта жизнедеятельности.

Психологические исследования человека как субъекта жизни особенно активизировались с начала 80-ых годов и достигли пика интенсивности в конце 90-ых годов, являясь одним из приоритетных направлений в отечественной психологии на пороге XXI века, обеспечивающим установление единства различных школ и теорий психологической науки. В настоящее время психология не только отражает общественную потребность в актуализации самобытности отдельных личностей, но и стимулирует другие сферы общественной жизни к созданию необходимых условий для формирования человека субъектом общественных отношений, его собственной психической активности, субъектом различных видов

предметно-практической деятельности и общения. Личность как субъект и как индивидуальность не пассивно усваивает опыт предшествующих поколений и культуру в целом, а творчески преобразует и развивает их, внося собственным существованием и деятельностью гораздо больший вклад в становление и гармонизацию общества. Поэтому социальность, социализация личности представляет собой процесс, включающий как влияние общества на человека, так и воздействие субъекта на общество.

Таким образом, значимой задачей для психологии оказывается рассмотрение закономерностей функционирования человека как субъекта тех отношений, в которые он вступает, в целом - как субъекта различных форм бытия. Становление человека субъектом политических, нравственных, семейных отношений, субъектом профессиональной деятельности (права, экономики, психологии, того или иного производства и т.д.), а не обычным исполнителем является важной целью общественного развития. Реализация этой гуманной цели требует создания условий для формирования целостности, интегральности, самодостаточности, относительной завершенности, способности к саморегуляции, которые бы проявлялись на всех уровнях системной организации психического мира индивида.

На наш взгляд, наиболее систематически и последовательно психологическая теория субъекта разрабатывается в рамках философско-психологической концепции С.Л. Рубинштейна и его последователей. С.Л. Рубинштейн одним из первых ввел понятие «субъект» в онтологию, в реальное бытие личности. В настоящее время уже сформулирован методологический принцип субъекта (К.А. Абульханова - Славская), который успешно развивался А.В. Брушлинским и другими.

В настоящее время активно исследуются основы онтогенетического развития субъекта (К.А. Абульханова-Славская, Л.И. Анцыферова, Е.Д. Божович, А.А. Деркач, В.Т. Кудрявцев, Е.А. Сергиенко, В.И. Слободчиков, Д.И. Фельдштейн, Г.А. Цукерман, и др.); выделены

составляющие компоненты опыта субъектной активности (ценностный, рефлексивный, привычная активация, операциональный, сотрудничество) (А.К. Осницкий) обосновывается существование субъектного взаимодействия между человеком и природой в рамках экопсихологии, которое приводит к появлению единого субъекта совместного процесса эволюционного развития (В.И. Панов); рассматриваются закономерности личности как субъекта понимания (В.В. Знаков); предложена субъектная трактовка способностей как качеств и свойств, обеспечивающих успешное (оптимальное) функционирование психических процессов (В.Д. Шадриков, В.Н. Дружинин); проводятся исследования восприятия как исходно субъектного и личностного процесса, который представляет собой перцептивную систему, состоящую из чувственного образа, внутренних условий субъекта (перцептивного комплекса) и формы жизнедеятельности в пространстве и времени (В.А. Барабанщиков); сформулирован и изучается механизм порождающего взаимодействия субъектно-личностного и гностического уровней регуляции мышления, отражающий макrogenетическое развитие мышления (Д.Н. Завалишина); осуществляется анализ решения мыслительных задач в качестве взаимодействия операциональных смысловых образований субъекта, динамика которых является порождающим, творческим процессом (О.К. Тихомиров); рассматриваются психологические механизмы регуляции и саморегуляции творческой мыслительной деятельности человека (Э.Д. Телегина); изучается интеллект как форма организации ментального опыта субъекта (М.А. Холодная); исследуются закономерности функционирования группового субъекта в современных условиях (А.Л. Журавлев); наконец, предложен новый вид педагогики - субъектная педагогика и новый вид психотерапии - субъектная психотерапия.

Следует обратить внимание на исследования в профориентации, профессиональном консультировании, в психологии становления

профессионала. В этой сфере отношение к человеку как субъекту уже несколько лет является важнейшим фактором результативности и качества его профессиональной деятельности (Л.Г. Дикая, Е.А. Климов, Б.Ф. Ломов, А.К. Маркова, В.Д. Шадриков).

Вместе с тем, традиционное психологическое понимание природы субъекта часто связано лишь с отношением человека к себе (и другим) как к деятелю, как инициатору и источнику различных видов предметной деятельности (А.Н. Леонтьев, В.П. Зинченко и др.), в частности, педагогической деятельности (В.А. Сластенин, Е.Н. Волкова и др.). При этом субъектность (как овладение деятельностью) выступает одной из многообразных характеристик личности и является менее общим образованием по отношению к личности, индивидуальности и т.д. Не умаляя значения данного аспекта в рассмотрении критериев, характеристик субъекта, необходимо отметить еще одну сторону содержания субъекта (к сожалению, остающуюся до настоящего времени вне основного поля внимания ученых) – его отношение к собственным психическим процессам, свойствам, переживаниям, состояниям. В современной мировой и отечественной психологии активно подчеркивается не сводимость психических процессов к деятельности, отсутствие тождества между такими понятиями, как «познавательный процесс» и «деятельность», «личностное свойство» и «деятельность», «состояние» и «деятельность» (А.В. Брушлинский, В.В. Давыдов, Ю. Энгештрём (Y. Engestrom) и др. ).

Таким образом, понятие «субъект» является достаточно высоким обобщением, включающим в себя различные уровни проявления активного, инициативного, интегративного, системного начала. Важной характеристикой субъекта, вероятно, будет выступать его многоуровневая природа и множественность конкретных проявлений, что предопределяет его функцию интегратора самых различных свойств. Полноценный анализ субъекта предполагает выделение нескольких взаимосвязанных аспектов: 1)

рассмотрение человека как субъекта различных деятельностей; 2) раскрытие субъекта как основы разнообразных форм осуществления им психических процессов, свойств, состояний (функции саморегуляции, обеспечения адекватного соотношения между различными компонентами психологической организации); 3) анализ субъекта в качестве участника, инициатора и организатора системы межличностных взаимодействий с другими людьми; 4) изучение субъекта как источника, важной составляющей и преобразователя общественных и социальных отношений («социальной ситуации развития») и др. Целостность, единство, интегральность являются важными свойствами субъекта, которые выступают основой для системности всех его психических качеств, часто весьма противоречивых и трудно совместимых (А.В. Брушлинский).

Высшие уровни субъектного бытия личности предполагают, согласно К.А. Абульхановой, использование человеком собственных психологических ресурсов (процессов, свойств, состояний, способностей) в качестве средства обеспечения жизнедеятельности. Психологические ресурсы при этом образуют своеобразную, индивидуальную структуру личности, которая в бытии выражается в выработанных стратегиях и стилях жизни и познания. Вместе с тем формирование субъекта начинается уже в раннем онтогенезе. В экспериментах Е.А. Сергиенко было убедительно доказано, что предпосылки субъекта появляются в младенчестве, а многие из них имеют генетические основания. Причем на каждом уровне базовой субъектности проявляется интегративность, целостность, социальность и личностное ядро в развитии ребенка. Эти базовые свойства функционирования психического мира младенца, хотя выступают неотрефлексированными самим ребенком, но в последствии составят остов субъекта.

Субъект в теории А.В. Брушлинского не всегда является личностью, его содержание оказывается более широким (например, существует

групповой субъект). Тем не менее не всякая группа людей является субъектом, хотя любая личность выступает в качестве субъекта.

Важную роль в становлении человека субъектом психических отправлений и разных деятельностей играет его мыслительная активность. Человек как субъект жизнедеятельности - это прежде всего субъект мышления. Данное положение определяется тем, что появление субъекта в онтогенезе неразрывно связано с возникновением познавательного объекта. Субъект как факт онтологии во многом становится (формируется) через гносеологическое отношение субъекта к объекту. Способность отражать мир как объективную реальность, как самодостаточную и относительно независимую от личности сущность предопределяет появление субъекта, которое является генетически исходным по отношению к формированию (возникновению) личности в онтогенезе. Это предопределяет важную роль проблемы соотношения личности и мышления, личности и других психических функций в рассмотрении психологического содержания субъекта.

В современной психологии сложился достаточно серьезный разрыв между «психологией личности» и «психологией познавательных процессов», который уже с начала 50-ых годов становится очевидной и нетерпимой реальностью как для отечественных, так и для зарубежных психологов.

Подавляющее большинство исследований взаимосвязи личности и мышления сводится к установлению определенных форм связи (в лучшем случае, корреляционных) между личностными характеристиками и результативными показателями мышления. В это время два «айсберга» - мышление и личность продолжают автономно двигаться, не соприкасаясь друг с другом, а задача психолога сводится к установлению внешних аналогий между ними, к регистрации их возможных одновременных пульсаций, колебаний и изменений.

Попытки механического сочленения традиционных личностных конструктов с особенностями познания, видимо, также оказываются бесперспективными. Они приводят к формулированию слишком однозначных зависимостей, к жесткой трактовке когнитивных структур, что не подтверждается даже в ходе личного опыта.

Проблема соотношения личности и мышления только сейчас начинает оформляться в качестве специальной области **теоретического** психологического знания. Она становится особенно востребованной в теории личности как субъекта жизнедеятельности в двух основных аспектах. Первый заключается в том, что в психологии субъекта особую роль играют мыслительные процессы, обеспечивающие критическое освоение социального опыта, самостоятельность, саморегуляцию и, в конечном итоге, возможность индивидуального развития личности. Второй аспект связан с тем, что человек выступает субъектом не только различных видов деятельности, но и психических процессов, свойств, переживаний. В этом случае проблема соотношения личности и мышления, личности и вообще всех психических функций (насколько они автономны, независимы друг от друга, насколько согласованы и т.д.) приобретает решающее значение для понимания критериев и сущности развития субъекта.

В современной психологии (особенно зарубежной) накоплен достаточный фактологический, экспериментальный материал, свидетельствующий о независимости, автономности личности от мышления. Некоторые эмпирические исследования не показывают значимых корреляционных связей между интеллектом и чертами личности (однако личностные особенности здесь отождествляются со структурными параметрами темперамента, которые по определению относятся к формально-динамической стороне психического). Достаточно распространенной является точка зрения, согласно которой интеллект не зависит от личностных свойств и никаким образом не связан с интересами,

мотивацией личности. Существует ряд иных эмпирических исследований, свидетельствующих о тесной зависимости между личностными установками, мотивацией, способностями и процессами мышления (А.М. Матюшкин, В.А. Крутецкий, Н.Л. Элиава, А.В. Брушлинский, М.И. Воловикова, В.Д. Шадриков и др.). Таким образом, в современной психологии существует противоречие, которое выражается в том, что интеллект, мышление часто оказываются «независимыми», личностными факторами, действующими сами по себе, без отношения к субъекту, который, на самом деле, является подлинным источником интеллекта, мышления, восприятия и др.

Существенные противоречия в трактовке проблемы взаимосвязи личности и мышления в современной психологии определяются отсутствием субъектного и процессуального подходов к рассмотрению этой проблемной зоны. Основной идеей нашего исследования поэтому выступает то, что именно прослеживание связи мышления и личности на процессуальном уровне позволяет установить микроизменения личностных свойств под влиянием мышления и снять ряд исходных противоречий и несоответствий через использование субъектной парадигмы становления психического мира человека.

В нашей работе стояла задача проследить наличие возможных микротрансформаций, микроизменений самых различных сфер личности, происходящих под влиянием процессов мышления. Общая **логика** построения исследований заключалась в следующем. Несколько упрощая, можно сказать, что мышление и личность соотносятся как часть и целое. В норме они образуют единство, но не тождество. Следовательно, если с изменением уровней и фаз функционирования мышления как процесса, будут наблюдаться микроизменения личностных параметров, то это выступает свидетельством того, что личностные и мыслительные компоненты находятся в **тесном взаимодействии**. В работе представлены

экспериментальные исследования воздействия мышления субъекта на его мотивацию и способности, на сознание и на базовые личностные свойства.

На полюсе мотивации и способностей в исследовании выступили два наиболее обобщенные и жизнеспособные когнитивные стиля – полнезависимость и полнезависимость, предложенные в рамках концепции психологической дифференциации (Н. Witkin, R. Dyk, D. Goodenough).

Многочисленные исследования последних лет показали, что когнитивные стили (полнезависимость—полнезависимость) относятся прежде всего к личностному аспекту мышления. Это определяется - несколькими причинами: 1) стиль является инструментальной, готовой, сформированной структурой мышления; 2) стиль объединяет в себе когнитивные и мотивационные компоненты; 3) стиль представляет собой в той или иной мере способность человека (познавательную и интерактивную); 4) стиль так или иначе организует процесс мышления; 5) в функциональном плане стиль обусловлен внешними требованиями, а значит, содержанием отражаемого.

Когнитивный стиль как выражение способности реструктурирования перцептивного поля содержит в себе дивергентную и конвергентную стороны. Конвергентность этой способности проявляется прежде всего в нахождении правильного ответа, т. е. отыскании нужной простой фигуры в сложной (в тесте включенных фигур), а также в скорости решения каждого задания. Дивергентный аспект стиля — это разные способы нахождения стимульного образца (на основе симультанного восприятия, многочисленные варианты интеллектуального «вычисления» фигуры, отыскание нескольких фигур (как известно, многие задания EFT – теста включенных фигур, содержат более одного правильного ответа)).

Полнезависимость личности является свойством, достаточно тесно связанным с субъектностью личности. В операциональном плане полнезависимость есть способность отыскивать простую фигуру (форму,

звук, собственное мнение и т.д.) в сложном контексте. Для успешной реализации данной способности человек должен уметь освобождаться от влияния контекста, внешних линий, цвета, других форм, стандартов общества. Однако, чтобы освободиться от контекста (перцептивного либо социального), предварительно необходимо включить определенный объект в этот контекст, окружение, т.е. осуществить анализ через синтез. Анализ через синтез выступает основным механизмом процесса мышления, благодаря которому человек становится субъектом в гносеологическом отношении, т.е. обретает способность отражать предмет в качестве познаваемого объекта. Появление субъекта в гносеологии является необходимым условием и предпосылкой формирования субъекта в онтологии (бытии). Само познание рассматривается нами в качестве неотъемлемого компонента бытия, особенно бытия субъекта. Следовательно, **анализ через синтез** является **связующим звеном**, единым механизмом, обеспечивающим функционирование полнезависимости и мышления как процесса, а также общей субъектности личности.

Стилевые особенности сопрягают в себе **мотивационные** параметры, показатели **способностей**, **направленности**, что обеспечивает их функционирование в качестве **личностных** образований. То, что стиль обеспечивает реальную жизнедеятельность человека, его индивидуализированное поведение, познание, своеобразную саморегуляцию позволяет с уверенностью включить его в **субъектные** свойства человека. Таким образом, когнитивный стиль (полнезависимость-полнезависимость) оказывается центром притяжения и сосуществования характеристик субъекта и традиционных свойств личности (мотивации, способностей, направленности). Зрительная и в целом перцептивная полнезависимость выступает в качестве начала, одного из источников более общей личностной независимости, субъектности.

Самое начало наших экспериментов было посвящено выявлению влияния полезависимости – полenezависимости (как личностного образования) испытуемых на протекание их процесса мышления при решении задач. В ходе основных трех серий экспериментов участвовало 292 человека. Исходная выраженность когнитивного стиля (зависимости – независимости от поля) была прокоррелирована с принятием – отвержением подсказки при решении испытуемыми перцептивной задачи.

Значимой связи между начальной полезависимостью и принятием подсказки не обнаружено ни в одной из серий эксперимента. В первой серии проявилась обратная зависимость: исходная полenezависимость испытуемых тесно коррелировала с принятием подсказки при решении перцептивной задачи ( $r = - 0,46$ ;  $p < 0,002$ ).

Качественный микросемантический анализ протоколов эксперимента показал, что во всех случаях принятие-непринятие подсказки, перенос решения одного задания на другое определялись прежде всего реальным, достигнутым уровнем обобщения субъектом условий и требований основной и вспомогательной задач, несмотря на существенные различия в исходной когнитивном стиле испытуемых. Этот вывод подтвердили вторая и третья серия экспериментов. В этом случае значимой связи между полезависимостью - независимостью и принятием - непринятием подсказок не обнаружено ( $r = - 0, 24$ ; н. з.), подобные результаты мы наблюдали и в третьей серии ( $r = - 0, 16$ ; н. з.). Наличие высоких корреляционных зависимостей между начальной полenezависимостью субъектов и принятием подсказки в первой серии свидетельствует о том, что не их исходная полenezависимость выступила в качестве причины принятия подсказки, но что полenezависимые оказываются в среднем гораздо более интеллектуально развитыми людьми, и их общие умственные способности позволяют более успешно проанализировать основную задачу, более

эффективно соотнести ее условия и требования и, в конечном итоге, включить подсказку в дальнейший мыслительный поиск.

Полученные результаты свидетельствуют о необходимости более дифференцированного подхода к когнитивному стилю, учета процесса мышления при выявлении взаимоотношений личностных и познавательных компонентов. У разных субъектов по ходу их мышления как процесса те или иные устойчивые мотивационно-операциональные образования приобретают соответственно различную направленность и значение. Так, например, действие согласно внешним ориентирам, ориентация на окружение (приятие подсказки) не отражает общую полнезависимость личности, если сочетается с развитым процессом мышления (высоким уровнем обобщения материала, теоретическими формами выдвигаемых прогнозов и т.д.), но выступает показателем адекватного понимания и использования личностью внешних условий для достижения собственных целей и намерений.

Следующая часть экспериментальной работы была направлена на определение изменений исходных личностно-познавательных характеристик (когнитивного стиля) в то время, когда человек становится субъектом мышления, начинает осуществлять познавательную активность. Были получены данные о микроизменении личностных свойств в процессе познавательной деятельности субъекта. Наиболее заметные изменения когнитивного стиля наблюдались на различных уровнях мышления как процесса в условиях переживания успеха - неуспеха деятельности со стороны испытуемых.

В целом в ситуации успеха деятельности (при развитых мыслительных процессах, высоких уровнях обобщения) у испытуемых существенно изменялся исходный когнитивный стиль в сторону полнезависимости. Полнезависимость же повышается в ситуации неуспеха действий (на

начальных фазах мыслительного процесса, в ситуации "непреодолимых" затруднений и т.д.).

Схожие закономерности свойственны и для детей дошкольного возраста. На протяжении нескольких лет проводились исследования полистилевого поведения детей в дошкольном возрасте. В итоге этих исследований было обнаружено, что 68% (в некоторых сериях и более) детей способны к изменению своего начального стиля на противоположный при модификации требований задачи. Было установлено, что многие дети могут быть и полезависимыми, и полenezависимыми одновременно. Эти данные, на наш взгляд, говорят в пользу полистилевого понимания мыслительной активности, начиная уже с дошкольного возраста. В экспериментах было продемонстрировано, что уже дети могут существенно изменять формы действия с объектами при резком изменении условий деятельности. Поэтому предметом обучения и воспитания в области когнитивно-стилевого функционирования должно быть формирование у ребенка полистилевого поведения, способности переходить от одного когнитивного стиля к другому.

Мыслительные процессы являются важным условием динамики основных образующих человеческого сознания - знания и отношения. Под влиянием мыслительной деятельности (прежде всего социального мышления) знание переходит в отношение, а отношение — в знание. Реальным процессом становления, развития здесь является самосознание.

Осознание отношения предполагает процесс анализа источников его возникновения (объекта или признака в объекте, которые его актуализировали), соотнесение объекта с жизнедеятельностью субъекта, перевод «эмоционально-чувственной» структуры отношения в логическую как дифференцированную, представленную понятийно. Феноменологически этот процесс описан как выражение смысла в значениях, в качестве мук вербализации и проч. Основными механизмами перехода отношения в

знание являются: а) анализ через синтез, который позволяет включить отношение в системы различных связей – с объектами, с людьми и на этой основе выявить ранее скрытые свойства отношения; б) обобщение, способствующее установлению существенных признаков отношения и описанию их через систему вербальных значений в понятийной форме. Специфичность анализа через синтез и обобщения в этом случае заключается в том, что субъекту через них приходится оперировать с необычным объектом: субъективным психическим миром личности, которая необходимо связана с другими людьми, включена в систему определенных общественных отношений. Переход отношения в знание представляет собой приобретение личностью опыта, который складывается на основе обобщения собственных переживаний, эмоциональных связей с окружением.

Переход знания в отношение определяется вычерпыванием все новых качеств и свойств объекта, на основе соотнесения которых с личностными характеристиками возникают и отношения. Этот переход может быть охарактеризован как конкретизация до уровня субъективных переживаний различных обобщений, в качестве разворачивания готовых, оформленных когнитивных схем в живое действие и эмоциональную реакцию, как переход от абстрактного к конкретному и т. д.

На наш взгляд, подлинное единство сознания и личности осуществляется через систему взаимопереходов основных компонентов сознательной активности – знания и отношения. Неоднородность психологической структуры сознания, ее полярность является основой динамизма, процессуальности сознания. Включенность знания и отношения в непрерывное взаимодействие субъекта с объектом обеспечивает осуществление взаимопереходов между этими компонентами. По мере взаимопереходов меняется соотношение акцентов, степень значимости объекта, уровень осознанности отношений, а главное, возникают новые

составные части сознания. То, что раньше было отношением превращается в иную форму идеального бытия – знание. Знание, преломляясь в когнитивных схемах субъекта определенными сторонами своего содержания, становится отношением и смыслом; происходит обобщение (по существу, появление новой структуры) как содержания отражаемого объекта, так и переживаний субъекта; реализуется процесс дифференциации, выделения знания и отношения из нерасчлененных, единых форм существования. Эти внутренние процессы становятся содержанием смены состояний сознания, поступательного или нисходящего развития личности.

Постоянно осуществляющиеся взаимопереходы в сознании обеспечивают необходимую, согласованную работу сознательной активности. Если по тем или иным причинам длительное время блокируется переход знания в отношение, в итоге, человек может прийти к психологической патологии, характеризующейся доминированием когнитивной сферы. В случае серьезных препятствий на пути перехода отношений в знания, мы имеем дело с многочисленными формами патологически-гипертрофированного развития эмоционально-чувственной сферы личности, которая способна достаточно существенно исказить отражение реальности (фобии, навязчивые переживания и проч.).

Для более детального выявления характера воздействия мыслительных процессов на структуры индивидуального сознания нами был осуществлен психосемантический анализ взаимосвязи коннотативных значений у студентов, которые оценивали 12-ть суждений о проблемах жизни и смерти по 8-ми униполярным признакам в пятибальном семантическом дифференциале до и после специальных занятий по этой проблематике.

Результаты психосемантической обработки показывают, что мыслительные процессы способны за относительно короткий срок привести к изменению характера связей между коннотативными значениями внутри

сознательной активности. Мышление субъекта, выявляя новые свойства объекта, рождает не только новые знания, но и новые отношения. Отношения, переживания, будучи осознанными, сами становятся новым знанием. В ходе мыслительной активности осуществляется постоянное движение систем значений и смыслов, знаний и отношений. В этом движении меняются сами знания и отношения, взаимосвязи между знаниями, взаимосвязи между отношениями и между знаниями и отношениями. Большинство из этих внутренних микродвижений на начальных этапах субъектом не осознаются. Максимальная осознанность присуща знаниям, поскольку в них фиксируется структура объекта, так или иначе необходимого личности, значимого для нее. Следовательно, в ходе мыслительной активности реструктурируется не только план сознания, но и пласт бессознательного, который состоит прежде всего во взаимосвязях между внутренними образующими индивидуального сознания.

В исследовании таких личностных свойств, какие представлены в базовых шкалах ММРІ, была также выявлена их подвижность, подверженность микроизменениям в ходе рациональной терапии.

Обратившиеся в психологическую консультацию по различным поводам, первоначально обследовались по нескольким методикам, одной из которых обязательно был развернутый или сокращенный вариант ММРІ. После этого клиентам назначалась рациональная терапия, заключающаяся в следующих блоках мероприятий: 1) изменение восприятия и мышления относительно психотравмирующих ситуаций и стимулов; 2) установление адекватного понимания событий личной жизни, включение их в контекст общих социальных условий; 3) принятие более правильной интерпретации поведения других людей; 4) обоснование верного понимания самого себя; 5) формирование способности к более гибкому изменению собственных ментальных схем на происходящее; 6) совместное рассмотрение моментов асубъектного мышления и действия в личной истории; 7) показ

испытуемому необходимости перераспределения субъектности с отдельных личностных проявлений на личность в целом; 8) общая релаксация с вербальными установками на усиление субъектности личности в заключительной части сеанса.

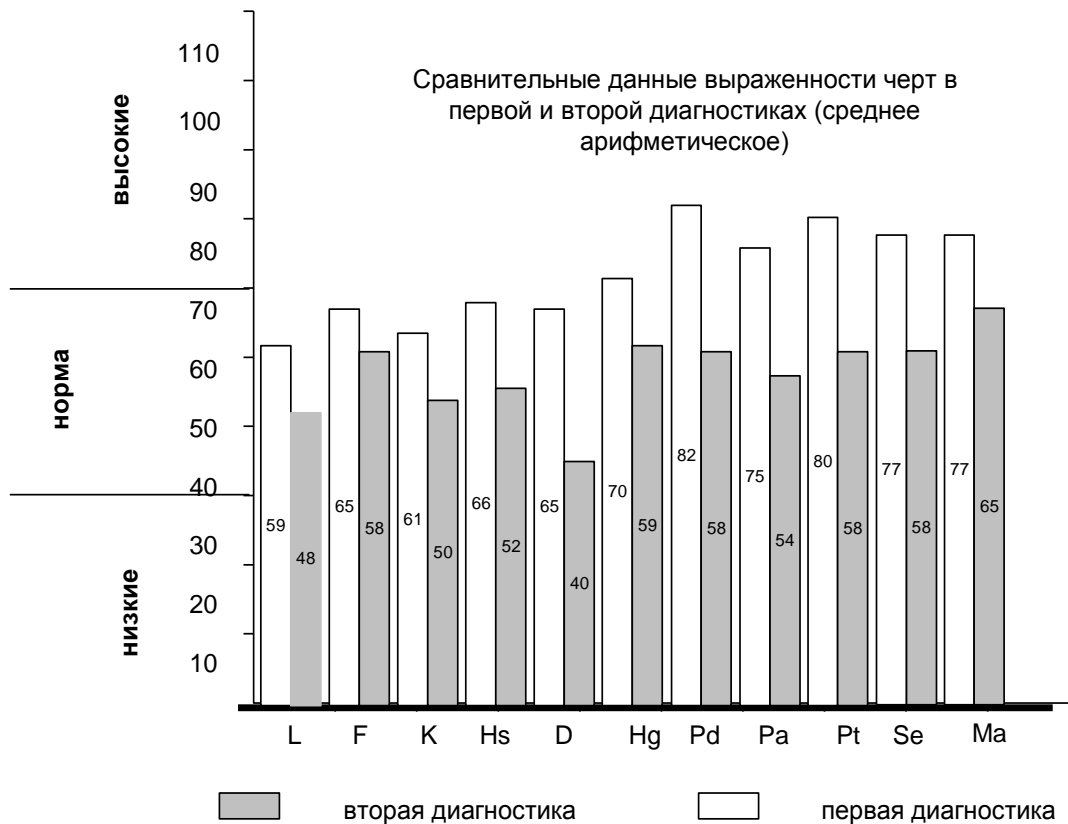
Длительность процедуры, обычно, не превышала двух месяцев, включала в себя от 3 до 6 занятий, в среднем по 60 минут каждое. Естественно, система консультирования была жестко индивидуализированной применительно к тем проблемам и той личной событийной канве, с которыми сталкивался каждый из клиентов. После этих процедур еще раз использовался прежний набор методик, среди которых был и ММРІ.

Средние арифметические результаты по выборке изменились под влиянием рациональной терапии достаточно существенно: показатели ипохондрии (Hs) уменьшились в 1.2 раза, депрессии (D) – в 1.6 раза, истерии (Hy), гипомании (Ma) – в 1.2 раза, психопатии (Pd), паранойяльности (Pa), психастении (Pt) – в 1.4 раза. Все показатели черт, которые в начальной диагностике выходили за рамки нормы, при втором обследовании не превышали уровень нормального проявления (см. гистограмму на рис. 1).

Эти данные свидетельствуют о том, что и достаточно устойчивые личностные особенности субъекта мышления не выступают в качестве жестких структур, но являются живыми, «дышащими», «питающимися», флуктуирующими образованиями, подверженными микро и, в последствии, макроизменениям. Одним из существенных факторов движения личности выступает процесс мышления, направленный на переформулирование, переосмысление и решение внешних и внутренних проблем субъекта.

В завершении экспериментальной части работы было установлено, насколько длительными оказываются функциональные личностные изменения, обусловленные мыслительным процессом. Для этого было проведено лонгитюдное исследование когнитивных стилей (полезависимости—полenezависимости).

Рис.1.



Всем испытуемым (более 60-ти человек) в самом начале работы мы измеряли их исходный когнитивный стиль. Затем они решали задачи для активизации перцептивного анализа через синтез либо вариант нерешаемой задачи для снижения основных составляющих мыслительного процесса и создания ситуации неуспеха. Через каждый месяц, прошедший с начала эксперимента, делались замеры выраженности стиля на протяжении года и более.

Результаты исследований таковы: для всей группы (и полезависимых, и полenezависимых) было присуще следующее. Примерно **26% участников эксперимента** возвратились по мере времени (в течение года) к прежнему уровню стилевого функционирования. **Пятьдесят процентов** респондентов

существенно изменили свой прежний когнитивный стиль (в 2 и более раза) после однократного его изменения через активизацию их мыслительных процессов, 24%, хотя и изменили свой начальный стиль, но эти подвижки не были столь существенными.

Восемьдесят шесть процентов испытуемых из полнезависимых оказались способными к достаточно длительному сохранению когнитивного стиля после однократного его изменения. Внутри выборки исходно полнезависимых были субъекты, которые специфично сохраняли изменения стиля. **Почти 16% испытуемых** в итоге вернулись на прежний уровень стилевого функционирования. Можно предположить, что их личностные подвижки в рамках полнезависимых форм поведения при решении перцептивных задач не были закреплены надолго и не ассимилированы в базовые личностные структуры. **Пятьдесят шесть процентов респондентов** изменили свой стиль более чем в два раза, т. е. их полнезависимость в нахождении простой фигуры в сложной значительно выросла. **Двадцать семь и восемь десятых процента полнезависимых участников** продемонстрировали интересные, на наш взгляд, данные: стиль у них с течением времени постоянно «улучшался», саморазвивался.

Парадоксальная группа продемонстрировала процесс самовозрастания стиля, саморазвития, «самоулучшения». Такие данные свойственны в основном для молодых, интеллектуально развитых людей, которые обучаются в гимназиях или вузах. В течение времени у данных субъектов сложившиеся изменения когнитивного стиля в сторону полнезависимости растут, доходя до симультанного, почти мгновенного отыскания простой фигуры в сложной в тесте включенных фигур. Это происходит без тренинга, вне всякой работы с тестовым материалом.

На наш взгляд, анализируемые данные парадоксальной группы особенно говорят об **эмерджентности** мышления как процесса, в котором порождаются не только новые когнитивные конструкты, но и новые

личностные образования. В приведенных фактах отчетливо прослеживается и **холистическая** природа мышления, основной механизм которого (анализ через синтез) изначально направлен на творчество, на производство новых структур, новых целостных способов обращения с познавательным объектом.

Среди полезависимых 35% испытуемых показали относительную стабильность изменений когнитивного стиля. Они вернулись в итоге 8 месяцев на свой первоначальный уровень стилевого функционирования. Среди полнезависимых таких было только 20%. Около 35% полезависимых существенно изменили свой начальный стиль в 2 и более раза и стали в итоге полнезависимыми (среди не зависимых от поля — 56%). Показали результаты, максимально приближенные к самовозрастанию стиля 15% человек (у полнезависимых — 28%).

Самым важным нам представляется то, что стилевые изменения, произошедшие в мыслительном процессе, остаются надолго, правда, не во всех случаях. Таким образом, можно сделать вывод, что существуют различные типы личности: один из них надолго сохраняет изменения когнитивного стиля (и собственных черт вообще); представители другого типа оказываются неспособными к удержанию в течение длительного времени стилевых изменений.

Изменения стиля субъектов в течение длительного времени были обусловлены развитием процессуальных компонентов их мышления. Следовательно, мышление является основой стойких подвижек личностных структур, которые могут сохраняться длительное время.

Рассмотрение проблемы личностной обусловленности мышления и подходов к ее изучению показывает, что в современной психологии сложился достаточно серьезный разрыв между «психологией личности» и «психологией познавательных процессов», который выражается: 1) в нивелировании когнитивного компонента в структуре личностной

организации; 2) в интерпретации мышления, интеллекта, психических функций в качестве независимых от личностных особенностей факторов, в качестве аличностных, асубъектных образований; 3) в представлении личностной обусловленности мышления как однонаправленного процесса, где детерминация исходит только со стороны личности и не осуществляется со стороны мыслительной деятельности. Основная причина подобного положения – отсутствие реализации субъектно-деятельностного подхода и ориентации на процессуальный уровень анализа в эмпирических и теоретических исследованиях проблемы, исторически сложившееся в психологии.

Как показывают наши исследования, личность и мышление имеют внутренние, глубинные взаимосвязи и в норме соотносятся как согласованная система и подсистема. Эти тесные взаимосвязи между личностными характеристиками и особенностями мышления обнаруживаются прежде всего на процессуальном уровне анализа их взаимоотношений, в ходе исследования конкретной содержательной ситуации, складывающейся при решении субъектом задач. Ранее сформированные личностные свойства, черты, особенности обеспечивают **исходную детерминацию** мышления (его появление, функционирование и т.д.). Мышление является лишь одним из многих свойств, качеств личности. Вместе с тем мышление – это особое свойство личности, которое через содержательное обобщение, фиксацию и решение проблемности ситуации и др. обеспечивает субъекту понимание его места и роли в системе межличностных отношений, обеспечивает самопонимание и личностное развитие. В ходе собственного функционирования само мышление как способ бытия личности оказывает воздействие на личностные структуры, приводит к их изменениям, динамике.

Полученные в ходе наших экспериментальных исследований факты существенного микроразвития всех основных компонентов личностной

структуры (мотивации, способностей, направленности, сознания, черт) в мыслительных процессах свидетельствуют о том, что единство личности и мышления носит характер взаимодействия. В этом взаимодействии происходит одновременное, непрерывное изменение как познавательных, так и личностных компонентов. Субъект развивает личностные черты, в том числе, осуществляя мыслительную деятельность по решению внешних и внутренних проблем.

В целом прогрессивно формирующееся мышление (направленный анализ через синтез, теоретические прогнозы искомого, высокий уровень обобщения познаваемого объекта и т.д.) обуславливает полнезависимые познавательные и практические действия личности. Барьеры на пути адекватного соотнесения условий и требований задачи, выдвижение преимущественно эмпиричных, ситуационно обусловленных критериев прогнозирования искомого, низкий уровень обобщения познаваемого объекта, ненаправленный анализ через синтез, сочетаясь с переживанием неуспеха деятельности, приводят к осуществлению субъектом полнезависимых форм поведения. Полнезависимость как когнитивный стиль и форма социального поведения тесно связана с общей субъектностью человека, входит в систему значимых качеств субъекта.

Мышление субъекта является реальным, необходимым условием личностного развития и оказывает воздействие на личность путем изменения личностных параметров не только через рефлекссию, но и через прямой способ анализа (обобщения) познаваемого объекта. Личностные свойства, непосредственно участвующие в анализе познаваемого объекта (например, когнитивные стили), прежде всего подвержены микроизменениям. Это проявляется в экспериментально выявленной закономерности, полученной при исследовании когнитивных стилей и условно названной «синдромом обобщения». Сущность данной закономерности заключается в том, что достижение более высокого уровня

обобщения при решении задачи приводит к его неосознанному распространению на некоторые личностные структуры, и субъект противопоставляет последующему «снижению» уровня функционирования мыслительной и личностной организации.

Мыслительные процессы (по своей сущности направленные на открытие и создание нового) обеспечивают холистическую природу психического. В мышлении порождаются не только новые когнитивные структуры, но и новые личностные свойства. Мышление – это не только движение мысли, но и движение личности. В мышлении субъект фиксирует проблемность складывающейся ситуации, что выступает необходимым условием формирования различных личностных переживаний, конструктов, вплоть до полярных, условием перехода от одного уровня когнитивно-личностного функционирования к другому. Как показывают наши экспериментальные исследования, полезависимые испытуемые под влиянием выработанных обобщений при решении перцептивной задачи и складывающихся мотивационно-оценочных компонентов (переживание успеха) способны переходить к полнезависимым формам действия.

Развивающий эффект мыслительных процессов обусловлен также отсутствием заранее заданных критериев, стадий их развития для субъекта, они формируются в ходе осуществления мыслительной деятельности. Испытуемый далеко не сразу находит ответ при решении задачи, постепенно формирует новый способ познавательного и практического действия. Это свидетельствует о том, что исходных личностных особенностей недостаточно для осуществления решения. Новые уровни личностно-когнитивного функционирования появляются по мере развития мыслительных процессов.

Личностные и мыслительные характеристики субъекта соотносятся **не прямо, а опосредствованно**. Функциональными посредниками в их взаимодействии выступают минимум четыре уровня: 1) уровень

мыслительного процесса как непрерывного взаимодействия субъекта с внутренним и внешним миром с целью познания; 2) уровень уже сформированного, сложившегося личностного плана мышления; 3) процессуальная динамика личностных особенностей; 4) уровень когнитивной сферы личности. Важнейшим является процессуальный уровень мышления и личности. Складывающаяся по ходу процесса мышления **внешняя и внутренняя ситуация** обуславливает личностную микродинамику, личностное микроразвитие (актуализацию особенностей личности, формирование свойств и способов познавательных действий, их обобщение).

Введение процессуальных составляющих в анализ соотношения личности и мышления является необходимым условием для дифференцированного изучения личностных проявлений субъекта в зависимости от складывающейся познавательной ситуации. В частности, на разных качественных уровнях мыслительного процесса полезависимый или полнезависимый когнитивный стиль приобретают различную направленность и смысл. Например, ориентация испытуемого на принятие подсказки на ранних фазах мыслительного процесса не приведет к ее включению в содержательный анализ основной задачи и не может быть автоматически рассмотрена в качестве подлинной полезависимости субъекта.

Мыслительные процессы субъекта оказывают существенное воздействие на его сознание. Результаты нашего психосемантического исследования свидетельствуют о том, что мыслительные процессы приводят к изменению характера связей между коннотативными значениями внутри сознательной активности, что выражается в различных индивидуальных семантических пространствах у испытуемых. Мыслительная активность приводит к изменению не только хорошо осознанных компонентов (например, знаний), но и взаимосвязей между знаниями, между

отношениями, между знаниями и отношениями, которые, как правило, не осознаются. Следовательно, мышление оказывает воздействие и на бессознательную сферу личности. Например, группировка суждений студентов о проблемах жизни и смерти значительно изменяется в семантическом пространстве под влиянием активизации их мышления. Данные изменения становятся основой принципиально новой структуры сознания испытуемых в этой проблемной области, которая выражается в различных индивидуальных семантических пространствах и характеризуется большей дифференцированностью и когнитивной сложностью.

Изменению под влиянием мыслительных процессов подвержены и некоторые общие личностные черты. Полученные нами данные свидетельствуют о том, что показатели содержательных свойств базовых шкал ММРІ у испытуемых могут изменяться в ходе активизации процесса мышления, направленного на переформулирование, переосмысление и решение внешних и внутренних проблем субъекта.

Эффективным способом изменения некоторых личностных свойств, связанных с нарушениями психического функционирования, является субъектная психотерапия, в рамках которой многие виды психической патологии получают трактовку в качестве общего ослабления субъектности личности, перераспределения субъектности на отдельную часть личности (идею, переживание и проч.), страха асубъектности. Система мер, направленных на перераспределение функции субъектности с отдельных составных частей психического на личность в целом (1), на усиление общей субъектности личности (2), является важным условием формирования согласованного функционирования психических компонентов, становления самодостаточности и эффективной саморегуляции человека.

Мера активности, динамизма личностных и когнитивных структур является индивидуальным, глубоко личностным процессом.

Индивидуальные особенности субъекта будут определяться тем, в какой мере человек способен к сохранению личностного развития и каковы особенности данного процесса.

В свое время при разработке теории субъекта С.Л. Рубинштейн ввел реального, живого человека в гносеологию, в познавательное отношение субъекта и объекта, тем самым, по мнению К.А. Абульхановой, целый ряд абстрактных гносеологических, философских проблем был переведен в разряд жизненных, психологических. В данной работе мы попытались показать, что возможен и обратный ход - перенесения основного гносеологического отношения между субъектом и объектом в план онтологии, выявления его онтологических характеристик. Как показывают исследования, способ и уровень познавательного взаимодействия личности с объектом выступает важной онтологической характеристикой субъекта, оказывающей существенное влияние на компоненты всех основных сфер личностного бытия. Личностные характеристики субъекта мышления на процессуальном уровне оказываются движущимися, динамичными, живыми, постоянно реагирующими на изменения, происходящие в анализе объекта, в мыслительном отражении внешней и внутренней ситуации.